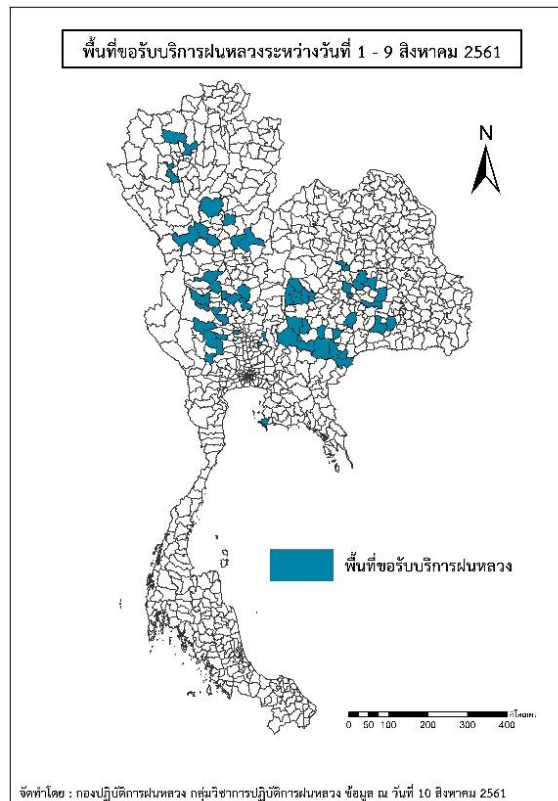




รายงานสถานการณ์ภัยแล้งและภัยพิบัติ ฉบับที่ 161
ประจำวันที่ 10 สิงหาคม 2561
และผลการปฏิบัติการฝนหลวงประจำวันที่ 9 สิงหาคม 2561
 กลุ่มวิชาการปฏิบัติการฝนหลวง กองปฏิบัติการฝนหลวงกรมฝนหลวงและการบินเกษตร
royalrainmaking_academic@hotmail.com

๑ พื้นที่ขอรับบริการฝนหลวง (ระหว่างวันที่ 1 - 9 สิงหาคม 2561)

ภาค	รายชื่อจังหวัด (อำเภอ) ที่มีผู้ขอรับบริการ	จำนวนผู้ขอรับบริการ (ราย)
เหนือ	กำแพงเพชร(ชาณุวรลักษบุรี), สุโขทัย(คีรีมาศ บ้านด่านลานหอย ศรีสำหล้า), อุตรดิตถ์(พิชัย), เชียงใหม่(ดอยหล่อ ดอยสะเก็ด แม่แตง), พิษณุโลก(เมืองพิษณุโลก วังทอง), ลำพูน(บ้านโฮ้ง), ตาก(เมืองตาก)	26
กลาง	กาญจนบุรี(เลาขวัญ พนมทวน), ชัยนาท(หันคา หนองมะโมง), นครสวรรค์(โกรกพระ พยุหะคีรี ตากฟ้า ลาดยาว ท่าตะโก), สุพรรณบุรี(ดอนเจดีย์ ด่านช้าง อุทุมพร), สระบุรี(เฉลิมพระเกียรติ หนองแขง), อุทัยธานี(ห้วยคต ลานสัก), อ่างทอง(แสวงหา)	30
ตะวันออกเฉียงเหนือ	ขอนแก่น(หนองสองห้อง บ้านแฮด พระยืน), นครราชสีมา(วังน้ำเขียว สูงเนิน สีคิ้ว เลิงสาง ครบุรี ปากช่อง โชคชัย), บุรีรัมย์(บ้านใหม่ไชยพจน์ หนองกี่ ลำปลายมาศ โนนดินแดง), มหาสารคาม(บรบือ วาปีปทุม นาเชือก), สุรินทร์(ชุมพลบุรี ศีขรภูมิ เมืองสุรินทร์), ชัยภูมิ(จัตุรัส ชัยใหญ่ บ้านหันจณรงค์ หนองบัวระเหว เทพสถิต เนินสง่า), ร้อยเอ็ด(เกษตรวิสัย)	37
ตะวันออก	ชลบุรี(สัตหีบ), สระแก้ว(ตาพระยา)	2
ใต้	ไม่มีการขอรับบริการ	0
รวม	23 จังหวัด (58 อำเภอ)	95



๑ สถานการณ์ปริมาณน้ำเก็บกักในอ่างเก็บน้ำที่สำคัญ

	ความจุของ อ่างที่ รนก. ¹ (ล้าน ลบ.ม.)	ปริมาณน้ำในอ่างฯ (%)				ปริมาณน้ำ ไหลลงอ่างฯ (ล้าน ลบ.ม.)	ปริมาณน้ำ ระบาย (ล้าน ลบ.ม.)	ระดับน้ำ
		6 ส.ค.	7 ส.ค.	8 ส.ค.	9 ส.ค.	9 ส.ค.	9 ส.ค.	
ภาคเหนือ						57.08	44.61	
- ภูมิพล(ตาก)	13,462	57	57	57	57	19.07	8.00	-
- สิริกิติ์(อุดรดิตถ์)	9,510	67	67	67	67	30.43	34.05	-
- แม่จันตา(เชียงใหม่)	265	46	43	43	43	0.71	0.02	ต่ำกว่า 50%
- แม่กวางฯ(เชียงใหม่)	263	31	31	31	31	0.47	0.40	ต่ำกว่า 40%
- กิวลม(ลำปาง)	106	28	27	27	27	0.51	0.63	ต่ำกว่า 30%
- กิวคองมา(ลำปาง)	170	60	60	61	61	0.29	0.21	-
- แควน้อยฯ(พิษณุโลก)	939	29	31	32	33	5.60	1.30	ต่ำกว่า 40%
- แม่มอก(ลำปาง)	110	33	33	33	33	0.29	0.29	ต่ำกว่า 40%
ภาคตะวันออกเฉียงเหนือ						26.07	45.21	
- ห้วยหลวง(อุดรธานี)	135	46	45	44	44	0.14	0.54	ต่ำกว่า 50%
- น้ำอูน(สกลนคร)	520	101	102	103	103	5.22	5.22	-
- น้ำพุง(สกลนคร)	166	63	63	63	63	1.07	0.69	-
- จุฬารักษ์(ชัยภูมิ)	164	65	64	63	63	0.39	1.05	-
- อุบลรัตน์(ขอนแก่น)	2,431	32	32	31	31	4.11	8.57	ต่ำกว่า 40%
- ลำปาว(กาฬสินธุ์)	1,980	64	63	61	60	2.88	16.28	-
- ลำตะคอง(นครราชสีมา)	314	66	66	67	67	0.79	0.35	-
- ลำพระเพลิง(นครราชสีมา)	110	51	51	52	53	2.29	0.09	-
- มูลบว(นครราชสีมา)	141	51	51	51	50	0.25	0.34	-
- ลำแซะ(นครราชสีมา)	275	45	45	46	46	0.86	0.52	ต่ำกว่า 50%
- ลำน้ำรอง(บุรีรัมย์)	121	39	38	38	38	0.00	0.13	ต่ำกว่า 40%
- สิรินคร(อุบลราชธานี)	1,966	56	55	55	55	8.02	11.43	-
- ลำปลายมาศ(นครราชสีมา)	98	64	64	64	64	0.05	0.00	-
ภาคกลาง						122.68	95.43	
- ป่าสักฯ(ลพบุรี)	960	24	21	19	18	20.84	28.54	ต่ำกว่า 20%
- ทับเสลา(อุทัยธานี)	160	47	44	41	40	0.00	2.27	ต่ำกว่า 50%
- กระเสียว(สุพรรณบุรี)	240	58	57	55	55	0.54	1.89	-
- ศรีนครินทร์(กาญจนบุรี)	17,745	86	87	87	87	40.06	19.99	-
- วชิราลงกรณ์(กาญจนบุรี)	8,860	84	84	85	85	61.24	42.74	-
ภาคตะวันออก						41.40	4.12	
- ชุนด่านฯ(นครนายก)	224	68	69	70	71	3.85	1.86	-
- คลองสิียด(ฉะเชิงเทรา)	420	48	48	50	53	15.51	1.20	-
- บางพระ(ชลบุรี)	117	53	54	51	51	0.00	0.32	-
- หนองปลาไหล(ระยอง)	164	68	68	68	68	0.69	0.22	-
- ประแสร์(ระยอง)	295	63	63	64	64	0.71	0.52	-
- นฤปดินทรจินดา(ปราจีนบุรี)	295	40	41	42	48	18.69	0.00	ต่ำกว่า 50%
- พระปรอง(สระแก้ว)	97	60	61	61	62	0.73	0.00	-
- ดอกกราย(ระยอง)	71	67	67	67	67	0.28	0.00	-
- คลองพระพุทธ(จันทบุรี)	70	81	80	80	80	0.95	0.00	-
- คลองหลวง รัชชโลทร(ชลบุรี)	98	36	36	36	38.61	2.419	0.110	-
- ห้วยยาง (สระแก้ว)	60	18	18	18	17	0.00	0.00	ต่ำกว่า 20%
ภาคใต้						103.12	40.12	
- แก่งกระเจาน(เพชรบุรี)	710	97	100	103	104	20.83	18.20	-
- ปราณบุรี(ประจวบคีรีขันธ์)	347	79	78	82	82	9.11	9.48	-
- รัชชประภา(สุราษฎร์ธานี)	5,639	78	78	79	80	72.70	8.98	-
- บางยาง(ยะลา)	1,454	57	56	55	55	0.48	3.46	-

รณก. = ระดับน้ำเก็บกัก, ที่มา: กรมชลประทาน

การพยากรณ์อากาศและสภาพอากาศประจำวัน

๑ ลักษณะอากาศทั่วไปและการพยากรณ์อากาศ ประจำวันที่ 10 สิงหาคม 2561 (เวลา 06.00 น.)

ลักษณะอากาศทั่วไป

พยากรณ์อากาศ 24 ชั่วโมงข้างหน้า ประเทศไทยยังคงมีฝนฟ้าคะนองหลายพื้นที่ กับมีฝนตกหนักบางแห่งบริเวณภาคเหนือ ภาคตะวันออกเฉียงเหนือ ภาคกลาง ภาคตะวันออก และภาคใต้ ขอให้ประชาชนระวังอันตรายจากฝนตกหนักและฝนที่ตกสะสม อาจทำให้เกิดน้ำท่วมฉับพลัน น้ำป่าไหลหลากไว้ด้วย สำหรับบริเวณทะเลอันดามันมีคลื่นสูง 2-3 เมตร อ่าวไทยตอนบนมีคลื่นสูงประมาณ 2 เมตร และบริเวณที่มีฝนฟ้าคะนองทะเลมีคลื่นสูงมากกว่า 3 เมตร ขอให้ชาวเรือเดินเรือด้วยความระมัดระวังและเรือเล็กควรงดออกจากฝั่งต่อไปอีก จนถึงวันที่ 14 สิงหาคม 2561

ลักษณะสำคัญทางอุตุนิยมวิทยา ร่องมรสุมพาดผ่านตอนบนของภาคเหนือ และประเทศลาวตอนบน เข้าสู่หย่อมความกดอากาศต่ำกำลังแรงบริเวณทะเลจีนใต้ตอนบน ประกอบกับมรสุมตะวันตกเฉียงใต้ที่พัดปกคลุมทะเลอันดามัน ประเทศไทย และอ่าวไทยมีกำลังแรง ทำให้ประเทศไทยมีฝนฟ้าคะนองหลายพื้นที่ กับมีฝนตกหนักบางแห่ง สำหรับคลื่นลมบริเวณทะเลอันดามัน และอ่าวไทยตอนบนมีกำลังแรง

การพยากรณ์อากาศรายภาค

ภาคเหนือ	มีเมฆมาก กับมีฝนฟ้าคะนอง ร้อยละ 70 ของพื้นที่ และมีฝนตกหนักบางแห่งบริเวณจังหวัดเชียงใหม่ เชียงราย พะเยา แพร่ น่าน และตาก อุณหภูมิต่ำสุด 24-26 องศาเซลเซียส อุณหภูมิสูงสุด 31-34 องศาเซลเซียส ลมตะวันตกเฉียงใต้ ความเร็ว 15-30 กม./ชม.
ภาคกลาง	มีเมฆเป็นส่วนมาก กับมีฝนฟ้าคะนอง ร้อยละ 60 ของพื้นที่ และมีฝนตกหนักบางแห่งบริเวณจังหวัดกาญจนบุรี อุทัยธานี และนครสวรรค์ อุณหภูมิต่ำสุด 23-25 องศาเซลเซียส อุณหภูมิสูงสุด 32-35 องศาเซลเซียส ลมตะวันตกเฉียงใต้ ความเร็ว 15-30 กม./ชม.
ภาคต.อ.เฉียงเหนือ	มีเมฆเป็นส่วนมาก กับมีฝนฟ้าคะนอง ร้อยละ 70 ของพื้นที่ และมีฝนตกหนักบางแห่งบริเวณจังหวัดอุดรธานี หนองคาย บึงกาฬ นครพนม และสกลนคร อุณหภูมิต่ำสุด 24-25 องศาเซลเซียส อุณหภูมิสูงสุด 28-33 องศาเซลเซียส ลมตะวันตกเฉียงใต้ ความเร็ว 15-30 กม./ชม.
ภาคตะวันออก	มีเมฆมาก กับมีฝนฟ้าคะนอง ร้อยละ 70 ของพื้นที่ และมีฝนตกหนักบางแห่งบริเวณจังหวัดจันทบุรี และตราด อุณหภูมิต่ำสุด 24-28 องศาเซลเซียส อุณหภูมิสูงสุด 29-33 องศาเซลเซียส ลมตะวันตกเฉียงใต้ ความเร็ว 20-35 กม./ชม. ทะเลมีคลื่นสูงประมาณ 2 เมตร บริเวณที่มีฝนฟ้าคะนองคลื่นสูงมากกว่า 2 เมตร
ภาคใต้ฝั่งตะวันออก	มีเมฆเป็นส่วนมาก กับมีฝนฟ้าคะนอง ร้อยละ 60 ของพื้นที่ และมีฝนตกหนักบางแห่งบริเวณจังหวัดชุมพร สุราษฎร์ธานี และนครศรีธรรมราช อุณหภูมิต่ำสุด 21-26 องศาเซลเซียส อุณหภูมิสูงสุด 30-34 องศาเซลเซียส ตั้งแต่จังหวัดสุราษฎร์ธานี ขึ้นมา: ลมตะวันตกเฉียงใต้ ความเร็ว 20-35 กม./ชม. ทะเลมีคลื่นสูง 1-2 เมตร ห่างฝั่งมีคลื่นสูงมากกว่า 2 เมตร ตั้งแต่จังหวัดนครศรีธรรมราชลงไป: ลมตะวันตกเฉียงใต้ ความเร็ว 15-35 กม./ชม. ทะเลมีคลื่นสูงประมาณ 1 เมตร ห่างฝั่งมีคลื่นสูง 1-2 เมตร
ภาคใต้ฝั่งตะวันตก	มีเมฆมาก กับมีฝนฟ้าคะนอง ร้อยละ 80 ของพื้นที่ และมีฝนตกหนักบางแห่งบริเวณจังหวัดระนอง และพังงา อุณหภูมิต่ำสุด 24-26 องศาเซลเซียส อุณหภูมิสูงสุด 28-32 องศาเซลเซียส ตั้งแต่จังหวัดภูเก็ตขึ้นมา: ลมตะวันตกเฉียงใต้ ความเร็ว 20-40 กม./ชม. ทะเลมีคลื่นสูง 2-3 เมตร บริเวณที่มีฝนฟ้าคะนองคลื่นสูงมากกว่า 3 เมตร ตั้งแต่จังหวัดกระบี่ลงไป: ลมตะวันตกเฉียงใต้ ความเร็ว 20-35 กม./ชม. ทะเลมีคลื่นสูงประมาณ 2 เมตร บริเวณที่มีฝนฟ้าคะนองคลื่นสูงมากกว่า 2 เมตร
กรุงเทพมหานครและปริมณฑล	มีเมฆเป็นส่วนมาก กับมีฝนฟ้าคะนอง ร้อยละ 60 ของพื้นที่ ส่วนมากในช่วงบ่ายถึงค่ำ อุณหภูมิต่ำสุด 26-27 องศาเซลเซียส อุณหภูมิสูงสุด 32-34 องศาเซลเซียส ลมตะวันตกเฉียงใต้ ความเร็ว 15-30 กม./ชม.

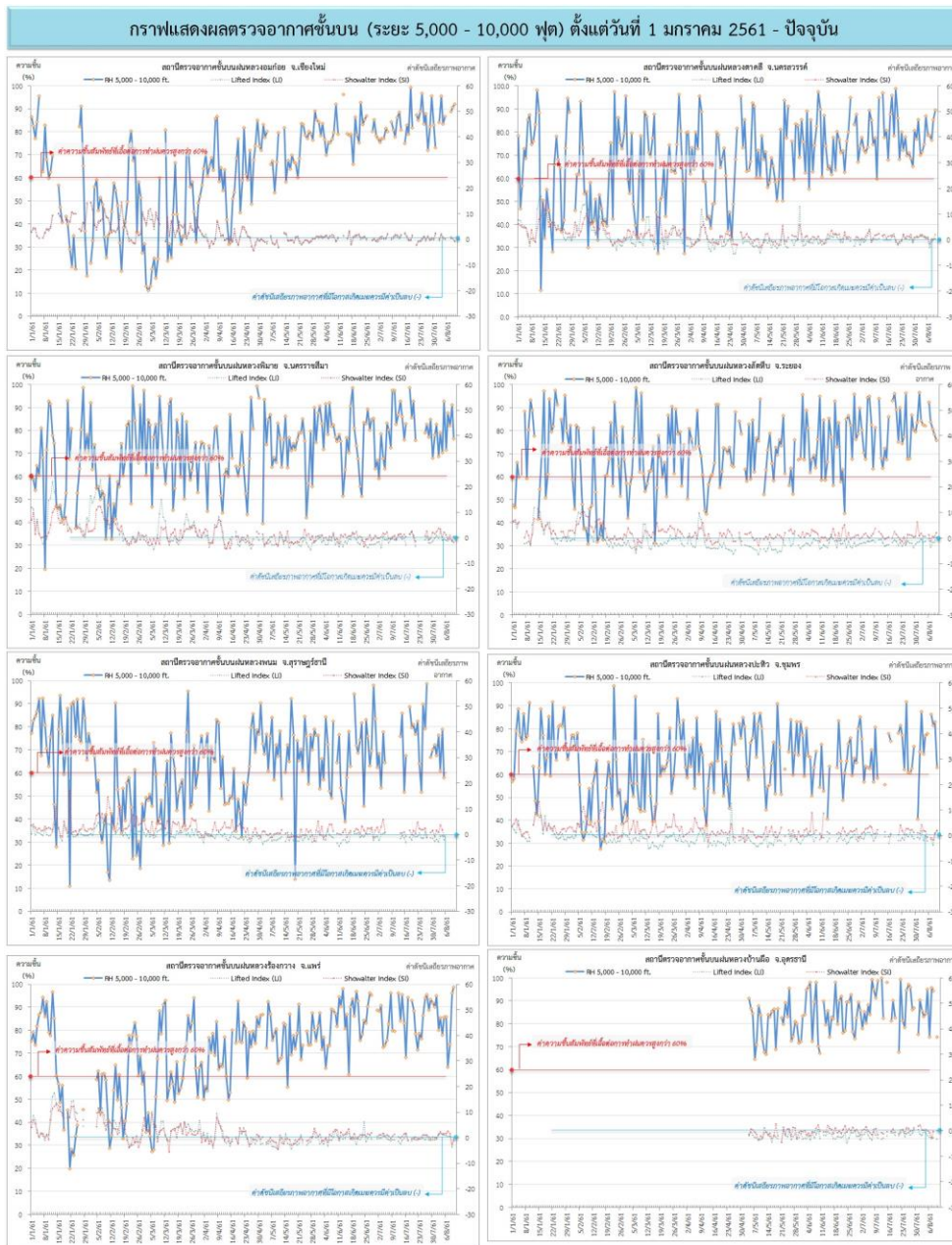
ที่มา: กรมอุตุนิยมวิทยา

๑ ข้อมูลความชื้นจากการตรวจอากาศชั้นบน (Sounding) ระยะความสูง 5,000 - 10,000 ฟุต

ภาค	สถานีตรวจอากาศ	ความชื้นสัมพัทธ์ (%)					เสถียรภาพอากาศ
		6 ส.ค.	7 ส.ค.	8 ส.ค.	9 ส.ค.	10 ส.ค.	
ภาคเหนือ	สถานีเรดาร์ฝนหลวงอมก๋อย	n/a	n/a	89	91	93	ไม่เสถียรภาพ
	สถานีตรวจอากาศเคลื่อนที่ร่องกวาง	86	64	75	97	99	ไม่เสถียรภาพ
ภาคกลาง	สถานีเรดาร์ฝนหลวงตาคลี	79	79	77	86	90	เสถียรภาพ
ภาคตะวันออกเฉียงเหนือ	สถานีเรดาร์ฝนหลวงพิมาย	72	88	82	92	77	เสถียรภาพ
	สถานีตรวจอากาศเคลื่อนที่บ้านฝือ	75	96	95	n/a	75	เสถียรภาพ
ภาคตะวันออก	สถานีเรดาร์ฝนหลวงสัตหีบ	93	84	81	79	76	เสถียรภาพ
ภาคใต้	สถานีเรดาร์ฝนหลวงพนม	n/a	n/a	n/a	n/a	n/a	ไม่ตรวจอากาศ
	สถานีตรวจอากาศเคลื่อนที่ปะทิว	n/a	87	82	83	63	เสถียรภาพ

หมายเหตุ : สภาพอากาศมีเสถียรภาพ(Stable) หมายถึงสภาพอากาศที่มีโอกาสน้อยหรือไม่มีโอกาสในการเกิดเมฆในแนวดิ่งเพื่อพัฒนาตัวกลายเป็นกลุ่มฝน
สภาพอากาศไม่มีเสถียรภาพ(Unstable) หมายถึงสภาพอากาศที่มีโอกาสเกิดเมฆในแนวดิ่งและพัฒนาตัวเป็นกลุ่มฝนได้

กราฟแสดงแนวโน้มความชื้นอากาศชั้นบนและดัชนีเสถียรภาพอากาศ (ระหว่างวันที่ 1 มกราคม - 10 สิงหาคม 2561)



การปฏิบัติการฝนหลวงประจำวัน

๑ สรุปผลปฏิบัติการฝนหลวงประจำวันที่ 9 สิงหาคม 2561

ภาค/หน่วยฯ	หน่วยปฏิบัติการฯ (หน่วย)	เครื่องบิน ผล./ทอ. (ลำ)	จำนวนเที่ยวบิน (เที่ยว)	จำนวนชั่วโมงบิน (ชั่วโมง)	ปริมาณการใช้สารฝนหลวง (ตัน/นัด)	จังหวัดที่มีการรายงานฝนตก (จำนวนจังหวัด/อ่างเก็บน้ำเป้าหมาย)
เหนือ	2	3/-	0	0:00	0.00/-	-/-
- เชียงใหม่	1	2/-	0	0:00	0.00/-	ไม่ปฏิบัติการฝนหลวง เนื่องจากสภาพอากาศปิดมีฝนตกบริเวณสนามบิน
- พิชญ์โลก	1	1/-	0	0:00	0.00/-	ไม่ปฏิบัติการฝนหลวง เนื่องจากเมฆชั้นกลางและชั้นสูงปกคลุมเต็มท้องฟ้า ทำให้เมฆในพื้นที่เป้าหมายพัฒนาตัวได้ช้า ประกอบกับเครื่องบินติดภารกิจ
กลาง	2	4/1	3	6:10	4.00/-	4/-
- กาญจนบุรี	1	2/-	0	0:00	0.00/-	ไม่ปฏิบัติการฝนหลวง เนื่องจากสนามบินติดภารกิจ VIP
- ลพบุรี	1	2/1	3	6:10	4.00/-	มีฝนตกเล็กน้อย บริเวณพื้นที่การเกษตร จ.อุทัยธานี(บ้านไร่ ห้วยคต ลานสัก ทัพทัน) จ.นครสวรรค์(แม่วงก์ ลาดยาว โกรกพระ) จ.ชัยนาท (เนินขาม หันคา หนองมะโมง) และ จ.สุพรรณบุรี (ด่านช้าง หนองหญ้าไซ)
ตะวันออกเฉียงเหนือ	4	11/3	0	0:00	0.00/-	-/-
- ขอนแก่น	1	3/-	0	0:00	0.00/-	ไม่ปฏิบัติการฝนหลวง เนื่องจากช่วงเช้าท้องฟ้าปิดมีฝนพรำ ช่วงบ่าย เมฆชั้นกลางปกคลุมเต็มท้องฟ้า ทำให้กลุ่มเมฆในพื้นที่เป้าหมายพัฒนาตัวช้า
- นครราชสีมา	1	5/2	0	0:00	0.00/-	ไม่ปฏิบัติการฝนหลวง เนื่องจากเมฆชั้นกลางถึงชั้นสูง ปกคลุมเต็มท้องฟ้า ทำให้เมฆคิวมูลัสในพื้นที่เป้าหมายไม่พัฒนาตัว
- อุบลราชธานี	1	-/1	0	0:00	0.00/-	ไม่ปฏิบัติการฝนหลวง เนื่องจากช่วงเช้า ท้องฟ้าปิดมีฝนตกบริเวณสนามบิน ช่วงบ่าย เมฆชั้นกลางปกคลุมหนาแน่นเต็มท้องฟ้า
- สุรินทร์	1	3/-	0	0:00	0.00/-	ไม่ปฏิบัติการฝนหลวง เนื่องจากสภาพอากาศปิดมีเมฆชั้นกลางชั้นสูงปกคลุมตลอดวันและมีฝนตกบริเวณสนามบินเป็นระยะ
ตะวันออก	1	3/-	0	0:00	0.00/-	-/-
- สระแก้ว	1	3/-	0	0:00	0.00/-	ไม่ปฏิบัติการฝนหลวง เนื่องจากเมฆชั้นกลางถึงชั้นสูง ปกคลุม ทำให้เมฆคิวมูลัสในพื้นที่เป้าหมายไม่พัฒนาตัว
รวม	9	21/4	3	6:10	4.00/-	4/-

๑ สรุปผลรวมปฏิบัติการตั้งแต่เริ่มตั้งหน่วยปฏิบัติการฝนหลวง (1 มีนาคม - 9 สิงหาคม 2561)

ตั้งแต่เริ่มตั้งหน่วยปฏิบัติการฝนหลวง เมื่อวันที่ 1 มีนาคม - 9 สิงหาคม 2561 มีการขึ้นปฏิบัติการฝนหลวง จำนวน 149 วัน มีวันฝนตกจากการปฏิบัติการฝนหลวงคิดเป็นร้อยละ 95.83 ขึ้นปฏิบัติงานจำนวน 2,555 เที่ยวบิน (3,818:59 ชั่วโมงบิน) ปริมาณการใช้สารฝนหลวง 2,088.33 ตัน พลุซิลเวอร์ไอโอไดด์สำหรับภารกิจปฏิบัติการฝนหลวง จำนวน 1,809 นัด พลุแคลเซียมคลอไรด์สำหรับภารกิจปฏิบัติการฝนหลวง จำนวน 36 นัด จังหวัดที่มีรายงานฝนตกรวม 58 จังหวัด

ภาค - ศูนย์/หน่วยปฏิบัติการฯ	ขึ้นบิน (วัน)	ฝนตก (วัน)	จำนวน เที่ยวบิน (เที่ยว)	จำนวน ชั่วโมงบิน (ชั่วโมง)	ปริมาณ สารฝนหลวง (ตัน/AgI, CaCl ₂ นัด (ท่าฝน)/AgI นัด (ยับยั้งลูกเห็บ))	จังหวัดที่มีรายงานฝนตก (ทั้งการสังเกตด้วยสายตา/การ ตรวจวัดด้วยเรดาร์ และ เครื่องวัดน้ำฝนอัตโนมัติ)	ปริมาตร น้ำไหลลง อ่างเก็บน้ำสะสม (ล้าน ลบ.ม.)
เหนือ	105	96	561	912:15	530.30/1809	27 จังหวัด	7.85
- เชียงใหม่ (เปิดหน่วยฯ 1 มี.ค. 61 เป็นต้นไป)	76	68	283	451:20	292.60/919	บริเวณที่มีฝนตก ได้แก่ เชียงราย ตาก พะเยา น่าน ลำปาง ลำพูน แพร่ พิจิตร เชียงใหม่ แม่ฮ่องสอน (10 จังหวัด)	แม่กวัง 7.85
- พิษณุโลก (เปิดหน่วยฯ 1 มี.ค. 61 เป็นต้นไป)	86	73	278	460:55	237.70/890	บริเวณที่มีฝนตก ได้แก่ กำแพงเพชร ตาก น่าน พิจิตร พิษณุโลก เพชรบูรณ์ แพร่ ลำปาง ลำพูน สุโขทัย อุตรดิตถ์ นครสวรรค์ กาฬสินธุ์ ขอนแก่น ชัยภูมิ นครพนม มหาสารคาม มุกดาหาร ร้อยเอ็ด สกลนคร หนองบัวลำภู เลย อุตรธานี (23 จังหวัด)	
กลาง	119	117	784	1157:20	626.73/-	15 จังหวัด	131.94
- นครสวรรค์ (เปิดหน่วยฯ 1-31 มี.ค. 61)	5	5	15	26:15	12.00/-	บริเวณที่มีฝนตก ได้แก่ ลพบุรี อุทัยธานี (2 จังหวัด)	ศรีนครินทร์ 62.17 วชิราลงกรณ์ 69.77
- กาญจนบุรี (เปิดหน่วยฯ 6 มี.ค. 61 เป็นต้นไป)	82	82	341	482:40	252.33/-	บริเวณที่มีฝนตก ได้แก่ กาญจนบุรี กรุงเทพฯ ชัยนาท นครปฐม อุทัยธานี สมุทรสาคร สุพรรณบุรี นครสวรรค์ อ่างทอง ลพบุรี สิงห์บุรี (11 จังหวัด)	
- ลพบุรี (เปิดหน่วยฯ 1 เม.ย. 61 เป็นต้นไป)	93	91	428	648:25	362.40/-	บริเวณที่มีฝนตก ได้แก่ ชัยนาท นครสวรรค์ อ่างทอง สระบุรี อุทัยธานี สุพรรณบุรี เพชรบูรณ์ นครราชสีมา ลพบุรี พระนครศรีอยุธยา สิงห์บุรี (11 จังหวัด)	
ตะวันออกเฉียงเหนือ	104	96	686	1034:34	550.70/36	16 จังหวัด	11.54
- ขอนแก่น (เปิดหน่วยฯ 1-31 มี.ค. 61 และ 16 พ.ค. 61 เป็นต้นไป)	58	44	206	343:35	139.70/-	บริเวณที่มีฝนตก ได้แก่ ขอนแก่น ชัยภูมิ นครราชสีมา บุรีรัมย์ มหาสารคาม ยโสธร ร้อยเอ็ด สุรินทร์ ศรีสะเกษ (9 จังหวัด)	ลำตะคอง 9.79 ลำนางรอง 0.04 ลำแซะ 1.22 ลำปลายมาศ 0.401 มูลบน 0.09

ภาค - ศูนย์/หน่วยปฏิบัติการฯ	ขึ้นบิน (วัน)	ฝนตก (วัน)	จำนวน เที่ยวบิน (เที่ยว)	จำนวน ชั่วโมงบิน (ชั่วโมง)	ปริมาณ สารฝนหลวง (ตัน/AgI, CaCl ₂ น้ด (ทำฝน)/AgI น้ด (ยับยั้งลูกเห็บ))	จังหวัดที่มีรายงานฝนตก (ทั้งการสังเกตด้วยสายตา/การ ตรวจวัดด้วยเรดาร์ และ เครื่องวัดน้ำฝนอัตโนมัติ)	ปริมาณ น้ำไหลลง อ่างเก็บน้ำสะสม (ล้าน ลบ.ม.)
- อุดรธานี (เปิดหน่วยฯ 1 เม.ย.-16 พ.ค. 61)	13	12	21	30:25	25.80/-	บริเวณที่มีฝนตก ได้แก่ กาฬสินธุ์ นครราชสีมา มหาสารคาม เลย หนองคาย หนองบัวลำภู อุดรธานี (7 จังหวัด)	
- นครราชสีมา (เปิดหน่วยฯ 1 เม.ย. 61 เป็นต้นไป)	81	78	291	457:29	232.60/36	บริเวณที่มีฝนตก ได้แก่ ชัยภูมิ นครราชสีมา บุรีรัมย์ ยโสธร ร้อยเอ็ด ศรีสะเกษ สุรินทร์ อุบลราชธานี (8 จังหวัด)	
- อุบลราชธานี (เปิดหน่วยฯ 26 มิ.ย. 61 เป็นต้นไป)	22	21	27	35:10	53.20/-	บริเวณที่มีฝนตก ได้แก่ ศรีสะเกษ สุรินทร์ ร้อยเอ็ด อำนาจเจริญ อุบลราชธานี ยโสธร (6 จังหวัด)	
- สุรินทร์ (เปิดหน่วยฯ 9 ก.ค. 61 เป็นต้นไป)	21	21	141	167:55	99.40/-	บริเวณที่มีฝนตก ได้แก่ ร้อยเอ็ด สุรินทร์ ยโสธร มหาสารคาม บุรีรัมย์ (5 จังหวัด)	
ตะวันออก	73	67	323	453:40	213.70/-	7 จังหวัด	8.13
- จันทบุรี (เปิดหน่วยฯ 1 มี.ค.-30 พ.ค. 61 เป็นต้นไป)	51	47	225	329:45	146.90/-	บริเวณที่มีฝนตก ได้แก่ จันทบุรี สระแก้ว ฉะเชิงเทรา ชลบุรี ระยอง (5 จังหวัด)	คลองสิียด 7.39 ดอกทราย 0.545 คลองพระพุทธร 0.08 ห้วยยาง 0.113
- สระแก้ว (เปิดหน่วยฯ 31 พ.ค.-9 ก.ค. 61 และ 9 ส.ค. 61 เป็นต้นไป)	22	20	98	123:55	66.80/-	บริเวณที่มีฝนตก ได้แก่ สระแก้ว นครนายก ปราจีนบุรี ฉะเชิงเทรา (4 จังหวัด)	
ใต้	56	54	201	261:10	166.90/-	4 จังหวัด	52.22
- หัวหิน (เปิดหน่วยฯ 1 มี.ค.-16 พ.ค. 61)	40	39	180	222:40	125.40/-	บริเวณที่มีฝนตก ได้แก่ ประจวบคีรีขันธ์ เพชรบุรี (2 จังหวัด)	แก่งกระจาน 37.32 ปราณบุรี 14.90
- สงขลา (เปิดหน่วยฯ 1 เม.ย. 61 เป็นต้นไป)	21	20	21	38:30	41.50/-	บริเวณที่มีฝนตก ได้แก่ นราธิวาส สงขลา (2 จังหวัด)	

กลุ่มวิชาการปฏิบัติการฝนหลวง กองปฏิบัติการฝนหลวง กรมฝนหลวงและการบินเกษตร